

Installasjonsveiledning VAQ E

Les denne veiledningen før installasjon



Innledning

Slik fungerer Quooker

Quooker-systemet består av en vakuumisolert vannbeholder som er koblet til vannledningen under kjøkkenvasken samt en Nordic-kran for kokende vann eller en Fusion-kran til kaldt, varmt og kokende vann. Man kan både tappe blandingsvann og kokende vann fra Fusion-kranen.

Vannet i vannbeholderen varmes opp elektrisk til 110°C og oppbevares i denne temperaturen. Quooker PRO3-VAQ E og Quooker PRO7-VAQ E inneholder henholdsvis tre og syv liter. Før Quooker-vannet forlater vannbeholderen, renses det av HiTAC®-vannfilteret. Nordic-kranen for kokende vann og Fusion-kranen er utstyrt med en barnesikker trykk/vri-knapp (se 'Tips til bruk' for ytterligere informasjon). Knappen er lett gjenkjennelig med sin industrielle fresing. Når knappen berøres, lyser en rød ring som advarer brukeren om det kokende vannet. For å øke sikkerheten kan Nordic-kranen stilles inn på høyden, og begge kranene er isolerte.

Til tross for alle sikkerhetsfunksjonene som produktet er utstyrt med, skal brukeren av Quookeren være oppmerksom på de generelle risikoene ved kokende vann. Barn må ikke bruke kranen uten tilsyn. Personer som ikke er kjent med apparatet, skal informeres om riktig bruk.

Installering, vedlikehold og garanti

Quooker kan installeres på alle steder hvor det finnes tilkoblingsmuligheter til vannforsyning og en stikkontakt. Det er enkelt å installere Quookeren, og den leveres med et koblingssett (inkludert den nødvendige sikkerhetsventilen og reduksjonsventilen).

Det anbefales å bytte HiTAC®-vannfilteret hvert femte år. Samtidig med dette kan vannbeholderen rengjøres for kalk. I områder med hardt vann kan det være nødvendig vedlikeholde apparatet oftere.

Det er ikke tillatt å koble Quooker til en omvent osmose-installasjon eller mykgjøringssystem som reduserer pH-verdien i vannet. Garantiperioden er to år i henhold til våre vilkår og betingelser.

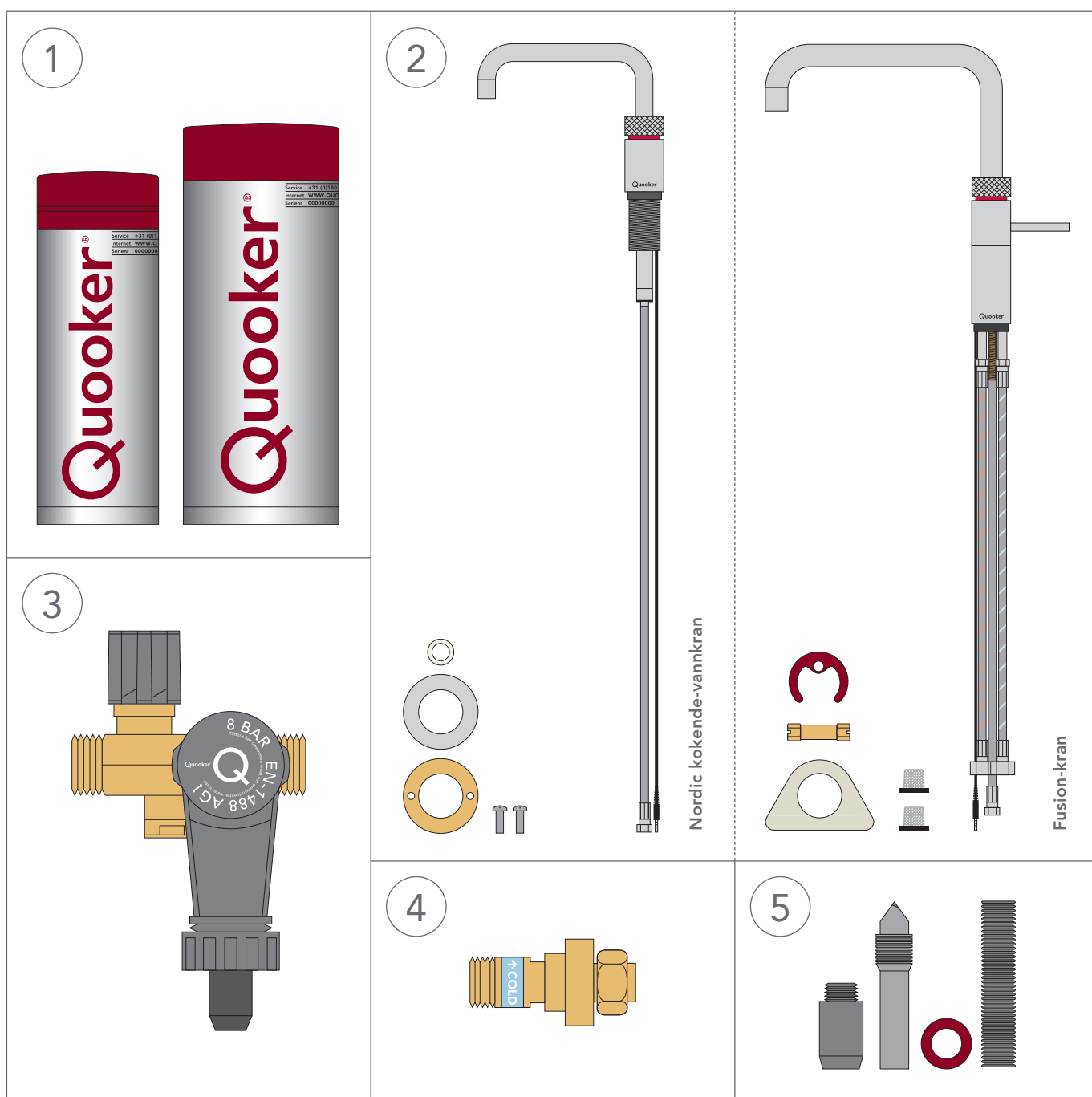
Tekniske spesifikasjoner

Beholder	PRO3-VAQ E	PRO7-VAQ E
Spenning / strøm	230 V / 10 A	230 V / 13 A
Effekt	1600 W	2900 W
Innhold	3 liter	7 liter
Oppvarmingstid	10 minutter	15 minutter
Forbrukning i standby-modus	10 W	10 W
Høyde, beholder	40 cm	47 cm
Diameter, beholder	15 cm	20 cm
Min. vanntrykk	200 kPa (2 bar)	200 kPa (2 bar)
Maks. vanntrykk	600 kPa (6 bar)	600 kPa (6 bar)
Maks. arbeidstrykk	800 kPa (8 bar)	800 kPa (8 bar)
Opphengsbeslag (valgfritt)	ja	ja
Sikring	- maksimal temperatur - overtrykksventil 800 kPa (8 bar)	
Vannventil	elektrisk	
HiTAC®-vannfilteret	Høy Temperatur Aktivt Kull	

Kran	Nordic kokende vannkran	Fusion og blandebatteri
Hullstørrelse	32 mm	35 mm
Anbefales varmt vanntemp.	-	60°C
Mulighet for rosett	ja	ja

Forpakkingsinnhold

1. PRO3-VAQ E vannbeholder eller PRO7-VAQ E vannbeholder
2. Nordic kokende-vannkran, pakninger, stårling, låsemutter i messing og to skruer eller Fusion-kran, hesteskoformet klemmedel, låsemutter plastikktrekant og to filtre til tilløpsslange
3. Quooker-sikkerhetsventil
4. Reduksjonsventil
5. Quooker gjengebor, PVC-ender, pakninger og avløpsslange
- Installasjonsveiledning og 'Tips til bruk'



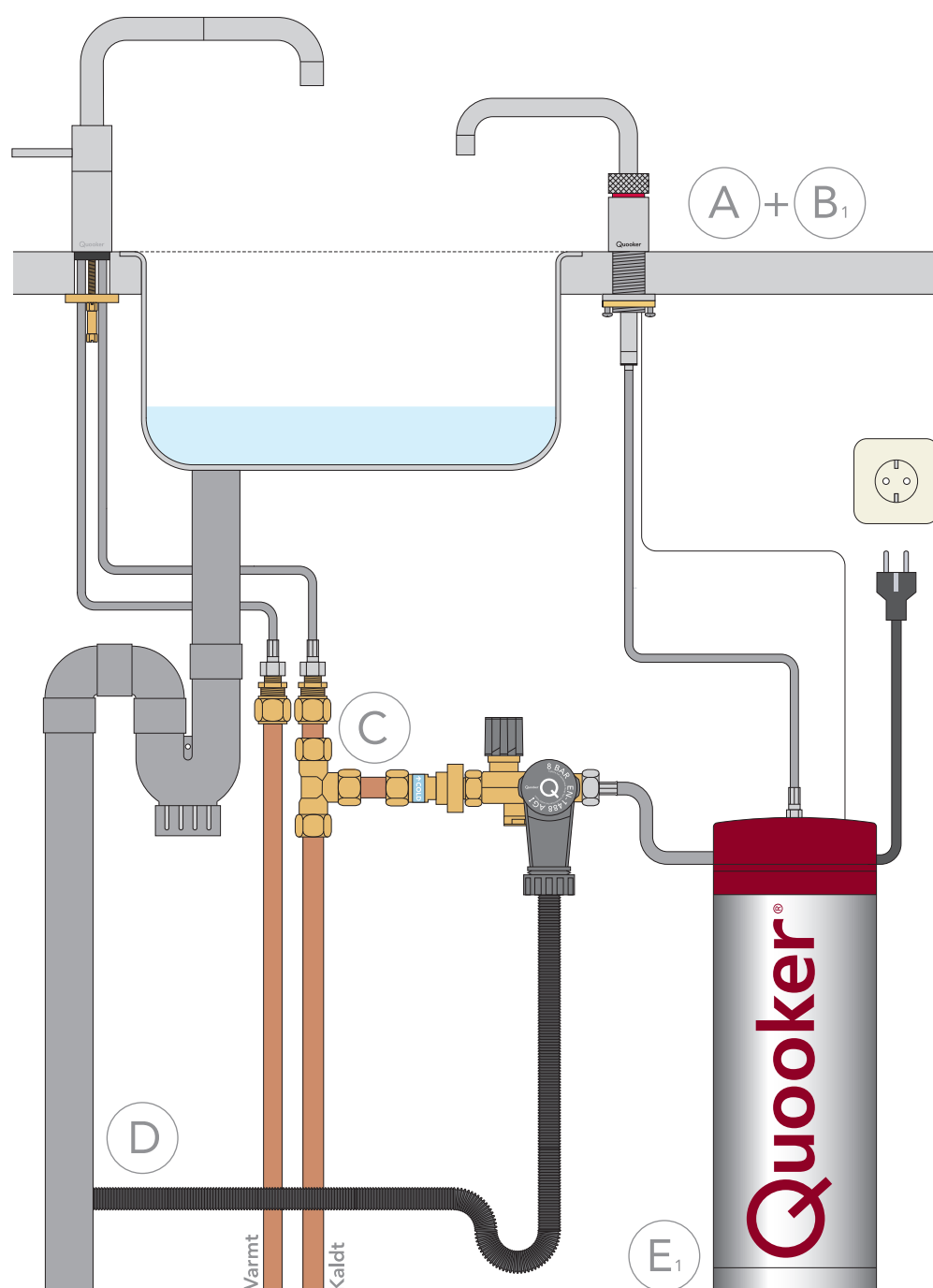
Installering av Nordic-kran

Vi anbefaler at nedenstående rekkefølge overholdes ved installeringen:

- A. Bor et hull
- B1. Monter Nordic-kranen
- C. Koble til vann
- D. Koble til avløp
- E1. Koble til vannbeholder for Nordic-kranen

OBS! Vær oppmerksom på at det i forbindelse med ettersyn skal være tilgang til vannbeholder, sikkerhetsventil, blandingsventil og stikkontakt.

For installering av Fusion-kranen, se neste side.

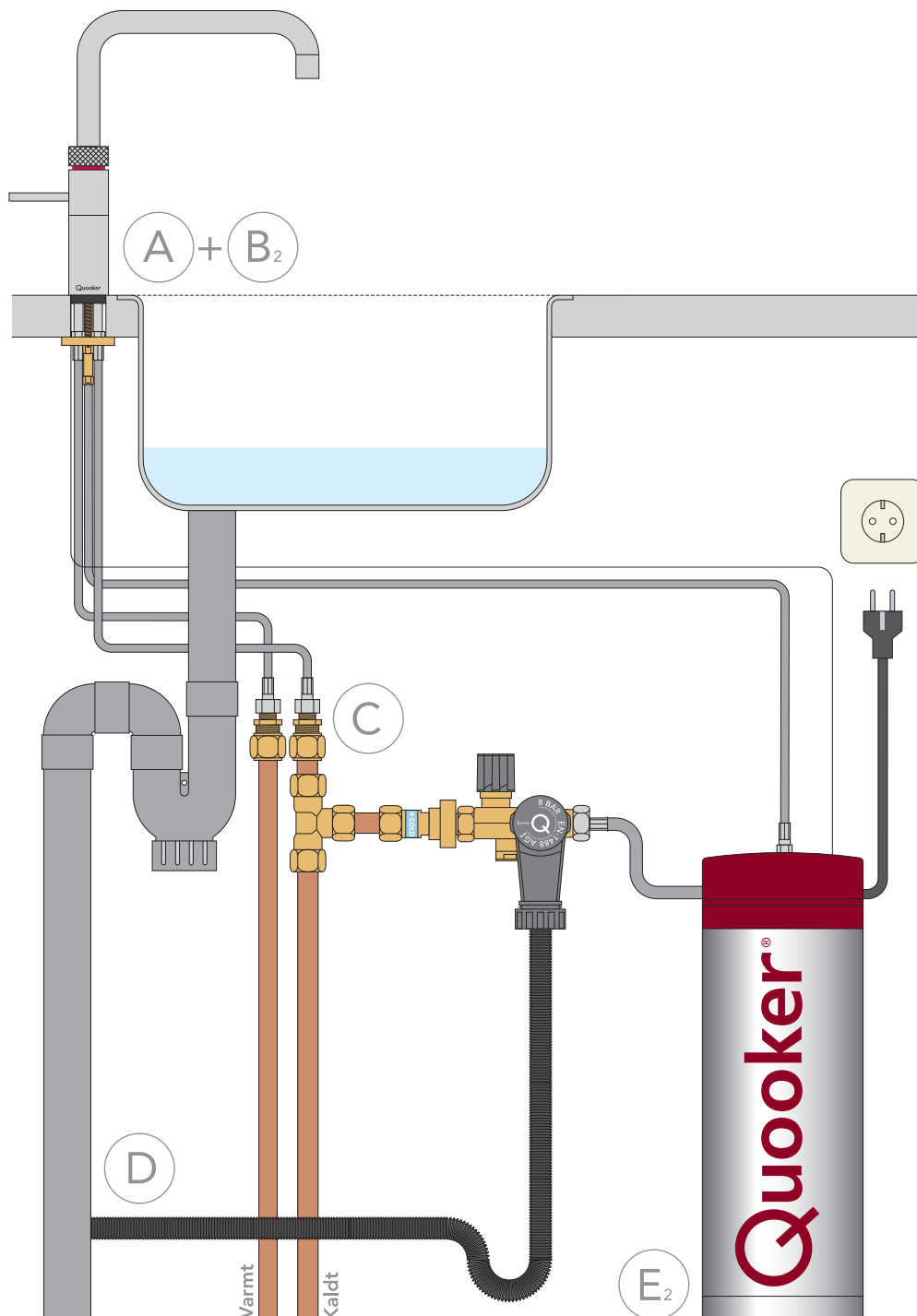


Installering av Fusion-kran

Vi anbefaler at nedenstående rekkefølge overholdes ved installeringen:

- A. Bor et hull
- B2. Monter Fusion-kranen
- C. Koble til vann
- D. Koble til avløp
- E2. Koble til vannbeholder til Fusion-kranen

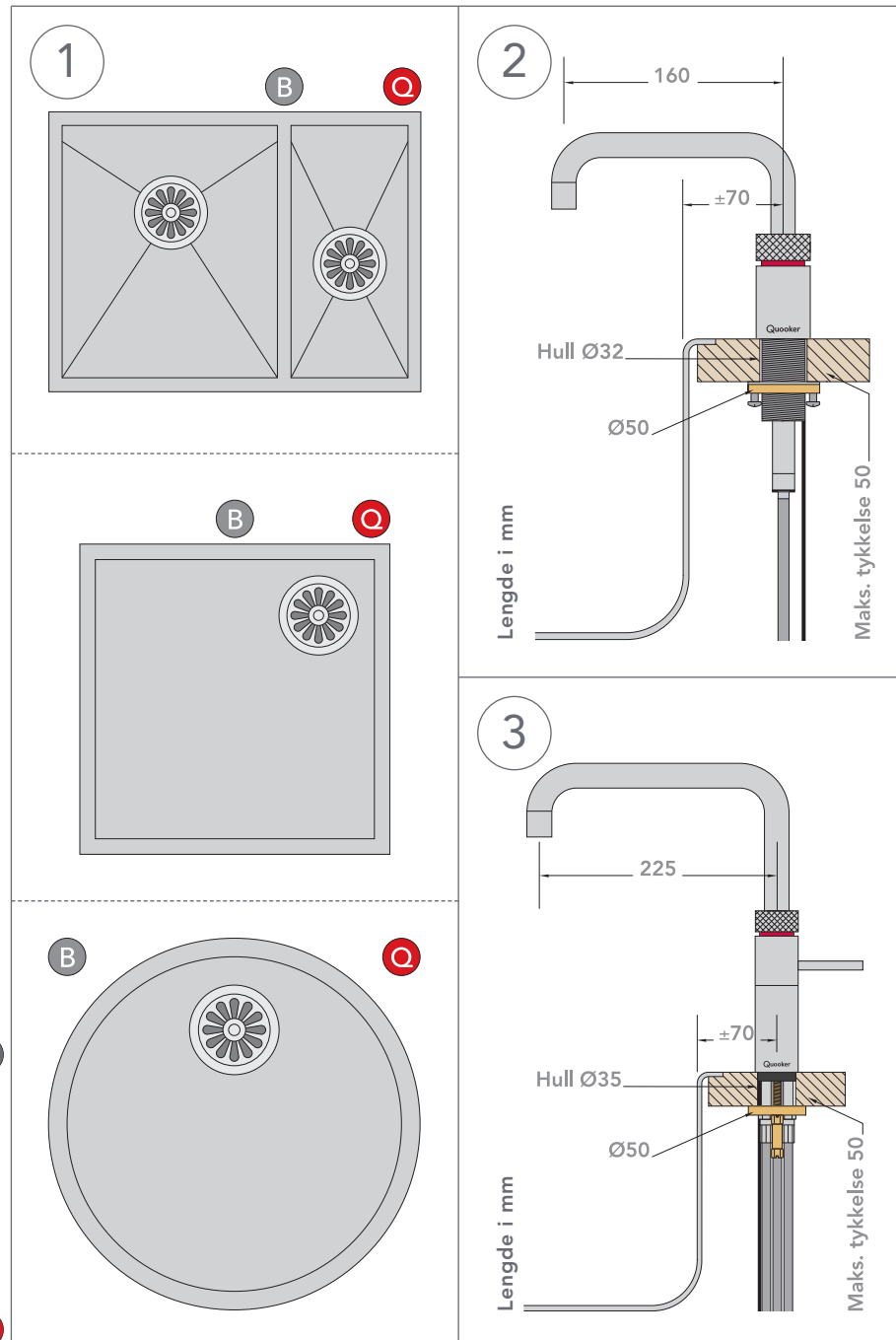
OBS! Vær oppmerksom på at det i forbindelse med ettersyn skal være tilgang til vannbeholder, sikkerhetsventil, blandingsventil og stikkontakt.



A

Bor et hull

- OBS! Hullstørrelse for Nordic-kranen er 32 mm. Hullstørrelsen for Fusion-kranen er 35 mm.
- Se steg 3 for hull til Fusion-kranen.
- Nordic kokende-vannkran plasseres best i et hjørne av vasken.
- OBS! Nordic kokende-vannkran skal fritt kunne heves og senkes. Når kranen er i laveste posisjon stikker den ca. 25 cm ned under bordplaten. Ta hensyn til dette ved montering av sikkerhetsventil, eltilkobling og lignende.



1 Bestem plassering for Nordic-kranen

Bestem, i henhold til vaskens mål og plassering av blandebatteriet, hvor Nordic-kranen for kokende vann skal plasseres.

2 Bor et hull til Nordic-kranen

Bor et hull på 32 mm. Bruk et bor som er egnet til gjeldende materiale. Vær oppmerksom på rekkevidden av utløpet av Nordic-kranen fra midten av kranåpningen.

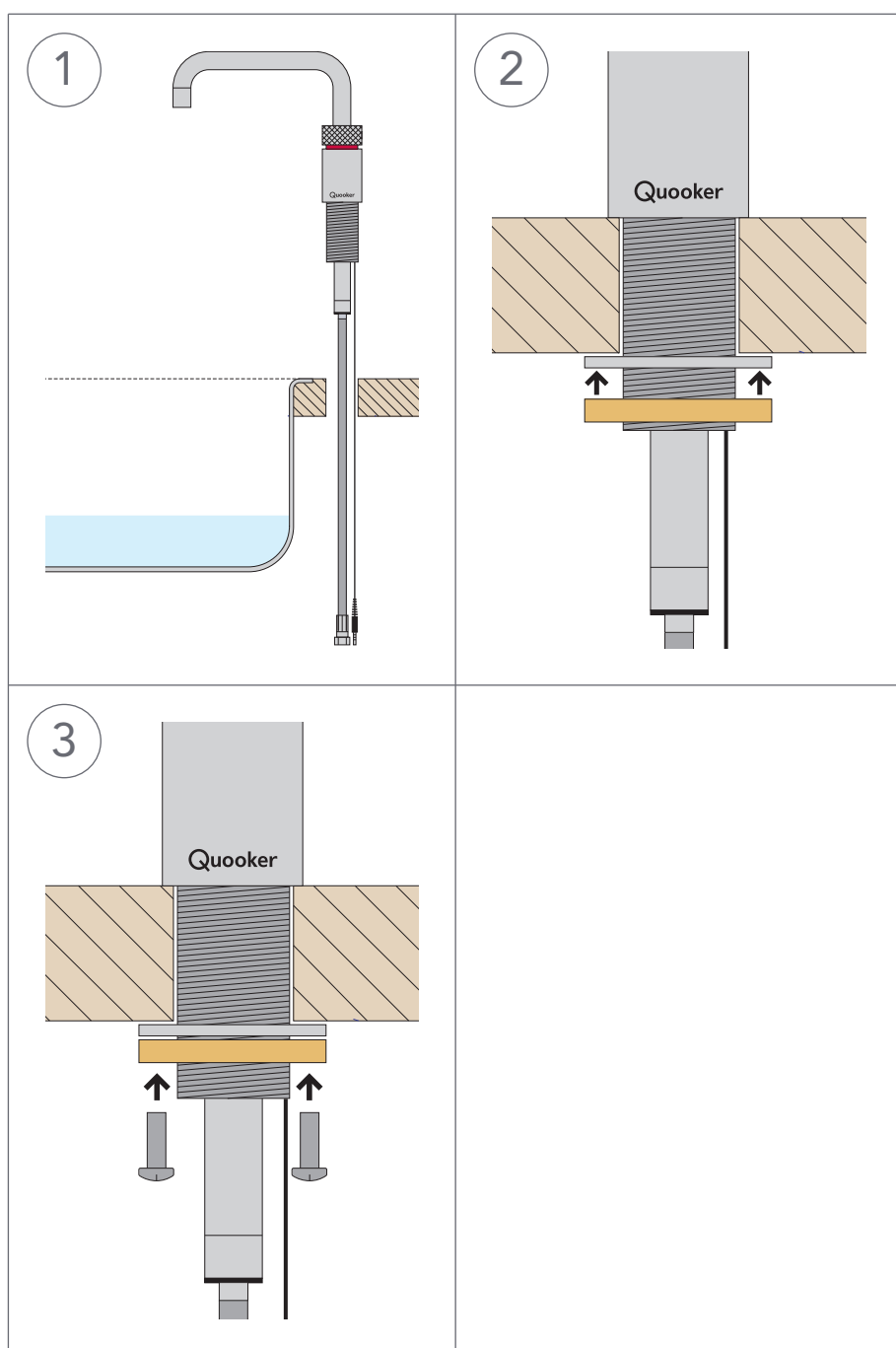
3 Bor et hull til Fusion-kranen

Bestem plassering av Fusion-kranen og bor et hull på 35 mm. Bruk et bor som er egnet til gjeldende materiale. Vær oppmerksom på rekkevidden av utløpet av Fusion-kranen fra midten av kranåpningen.

B₁

Monter Nordic-kranen

- OBS! Slangen til det kokende vannet har en total lengde på 70 cm. Ved plassering av vannbeholderen må du ta hensyn til at Nordic-kranen skal kunne beveges opp og ned. Slangen må ikke være stram! En forlengerslange kan bestilles, men det er vanligvis ikke nødvendig.



1 Kranen gjennom bordplaten

Plasser kranen gjennom hullet i bordplaten.

2 Stram låsemutteren

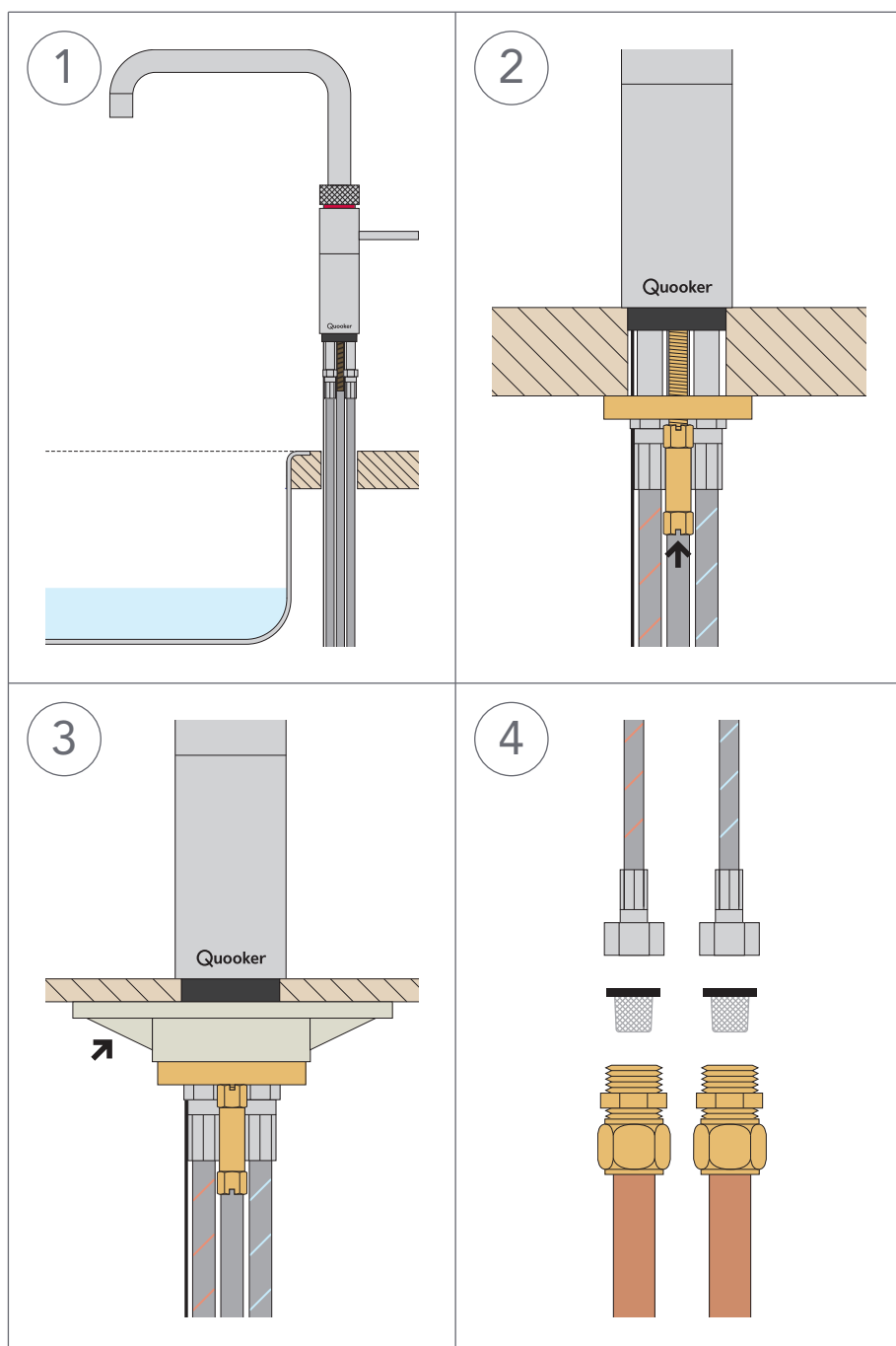
Plasser kranen i ønsket posisjon og stram skruringen (i messing).

3 Stram skruene

Fest deretter kranen ved å spenne skruene i skruringen.

B₂

Monter Fusion-kranen



1 Kranen gjennom bordplaten

Plasser kranen gjennom hullet i bordplaten.

2 Festing av kranen

Før den hesteskoformede klemmedelen rundt slangen. Vri låsemutteren i skruenden. Vri kranen slik at Quooker-logoen er til høyre for brukeren. Betjeningshåndtaket er i kald stilling parallelt med kanten av bordplaten. Skru låsemutteren fast med en rørtang eller skrunøkkel.

3 Tynn bordplate

Ved tynn bordplate bruker du plasttrekanten.

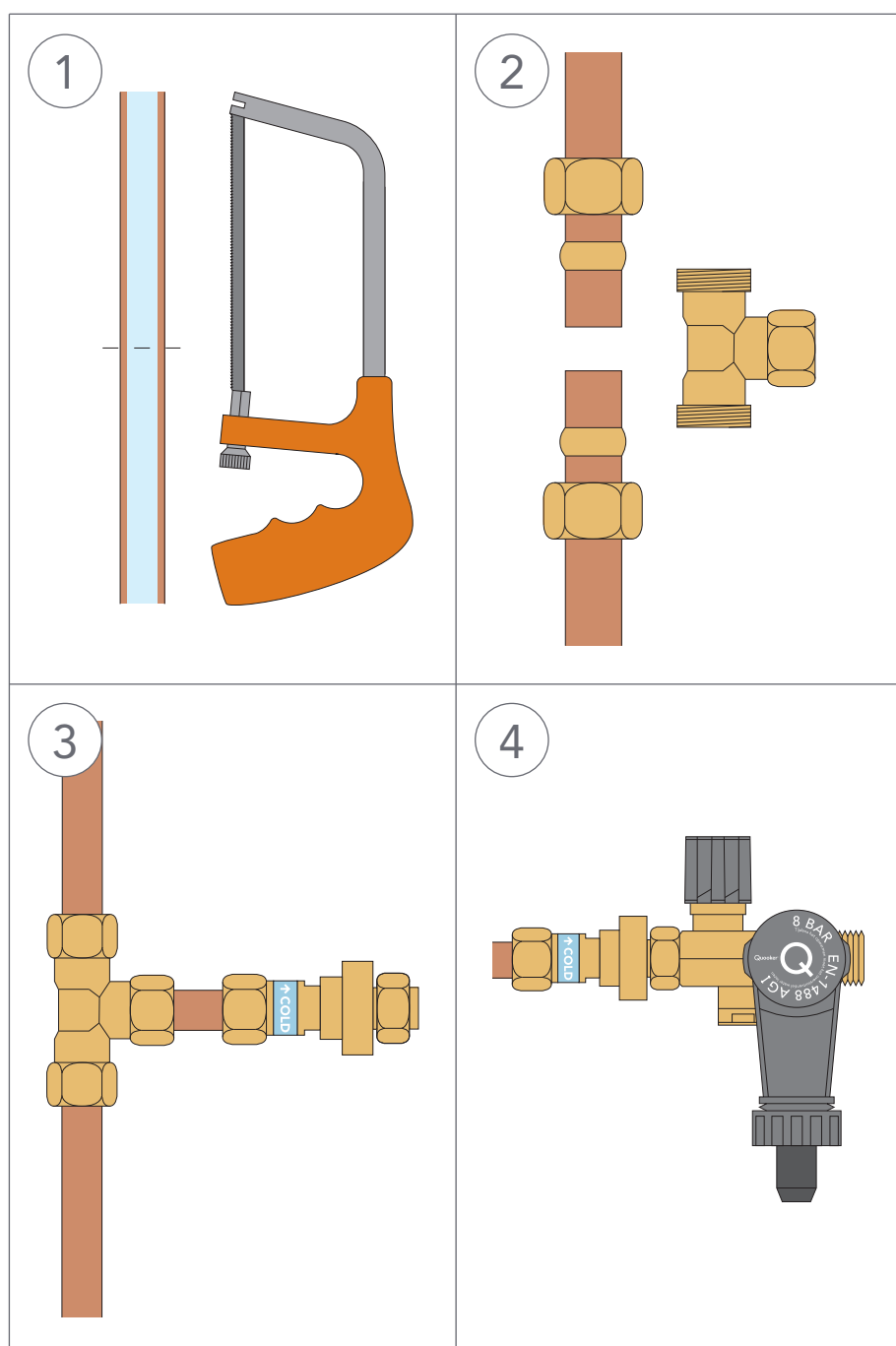
4 Tilkobling

Fest slangerne i enden av kald- og varmtvannsforsyningen. Koble deretter kaldt- og varmtvannsslangen på.

C

Koble til vann

- OBS! Quooker fungerer under vanntrykk og skal derfor alltid monteres med sikkerhetsventilen.
- Nordic-kranen for kokende vann eller Fusion-kranen skal alltid kobles til i overensstemmelse med gjeldende regler.
- Fest sikkerhetsventilen slik at høydeforskjellen til avløpet er så stor som mulig. Det har betydning for fraløpet av ekspansjonsventilen (se tegning i steg D4).



1 Sag gjennom kaldtvannsledningen

Sag gjennom kaldtvannsledningen på et egnet sted (husk å stenge vanntrykket først.)

2 Monter T-koblingen

Gjør plass for en T-kobling. Sett T-koblingen mellom endene på de to kaldtvannsledningene og stram muttrene.

3 Montering av reduksjonsventil

Monter reduksjonsventilen på T-koblingen med et kobberør (Ø 15 mm). OBS! Legg merke til monteringsretningen.

4 Montering av sikkerhetsventilen

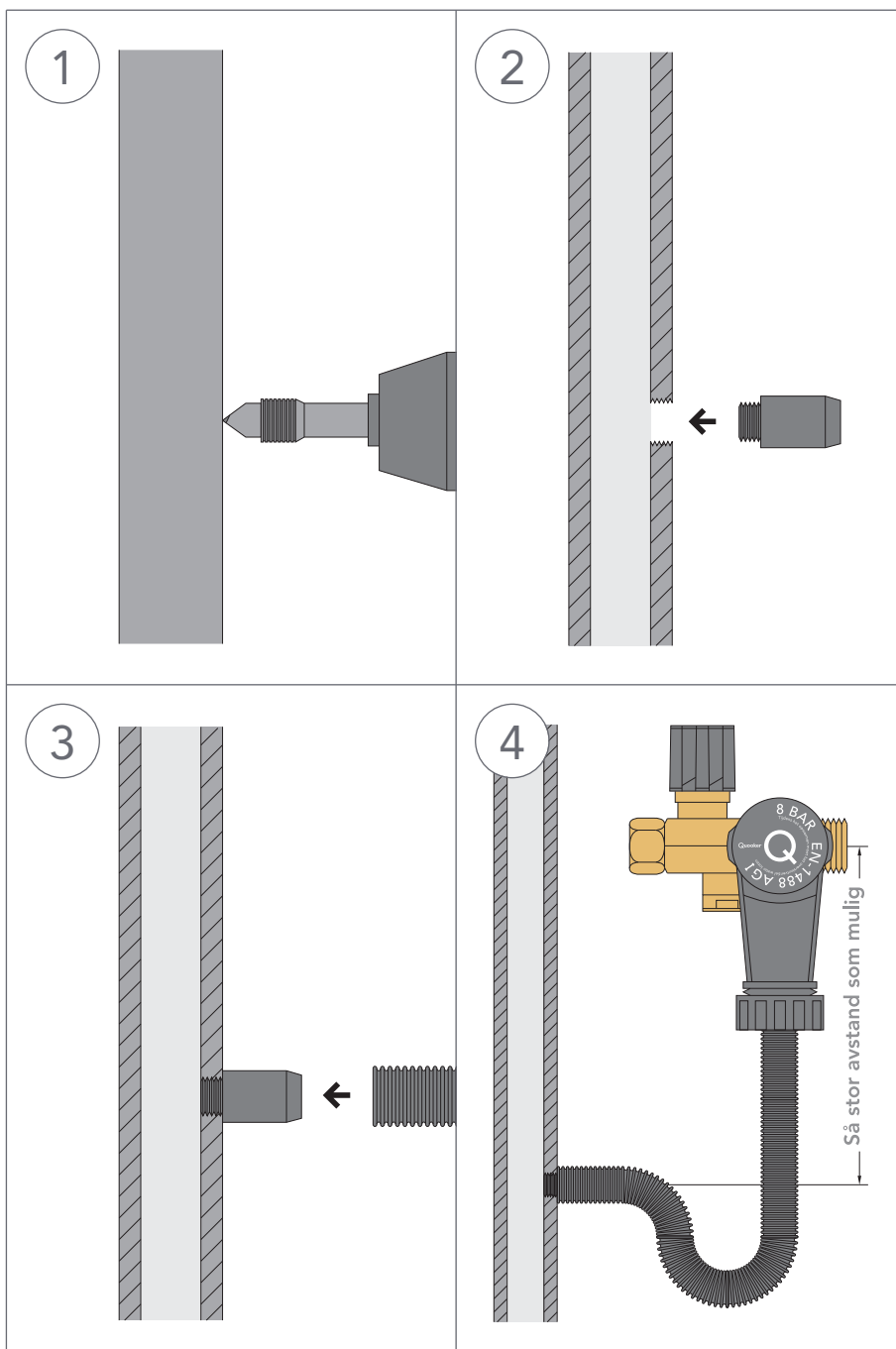
Monter sikkerhetsventilen på reduksjonsventilen. Steng kranen på sikkerhetsventilen. Åpne hovedkranen og se etter lekkasje.

D

Tilkoble avløp

Quooker-vannbeholderen utløser ved oppvarming overtrykksvann gjennom sikkerhetsventilen, og dette vannet renner ut i trakten. Trakten kan med hjelp av den medsendte avløpsslangen kobles til avløpet ganske enkelt. Det medsendte borsettet kan brukes til å lage koblingen til avløpsrøret.

Prøv å holde høydeforskjellen mellom sikkerhetsventilen og avløpskoblingen så stor som mulig for å forhindre tilbakestrømming av avløpsvannet.



1 Bor hull

Med det medfølgende gjengeboret borer du et hull med gjenger i det grå PVC-røret. Bor langsomt slik at PVC-en ikke smelter. Vri boret tilbake mot venstre slik at gjengene ikke ødelegges.

2 Vri enden på plass

Prøv først å vri enden inn i gjengene før du fester den med PVC-lim.

3 Avløpsslange

Koble avløpsslangen til PVC-enden og blås deretter i slangen for å sikre at det ikke finnes noen blokkeringer.

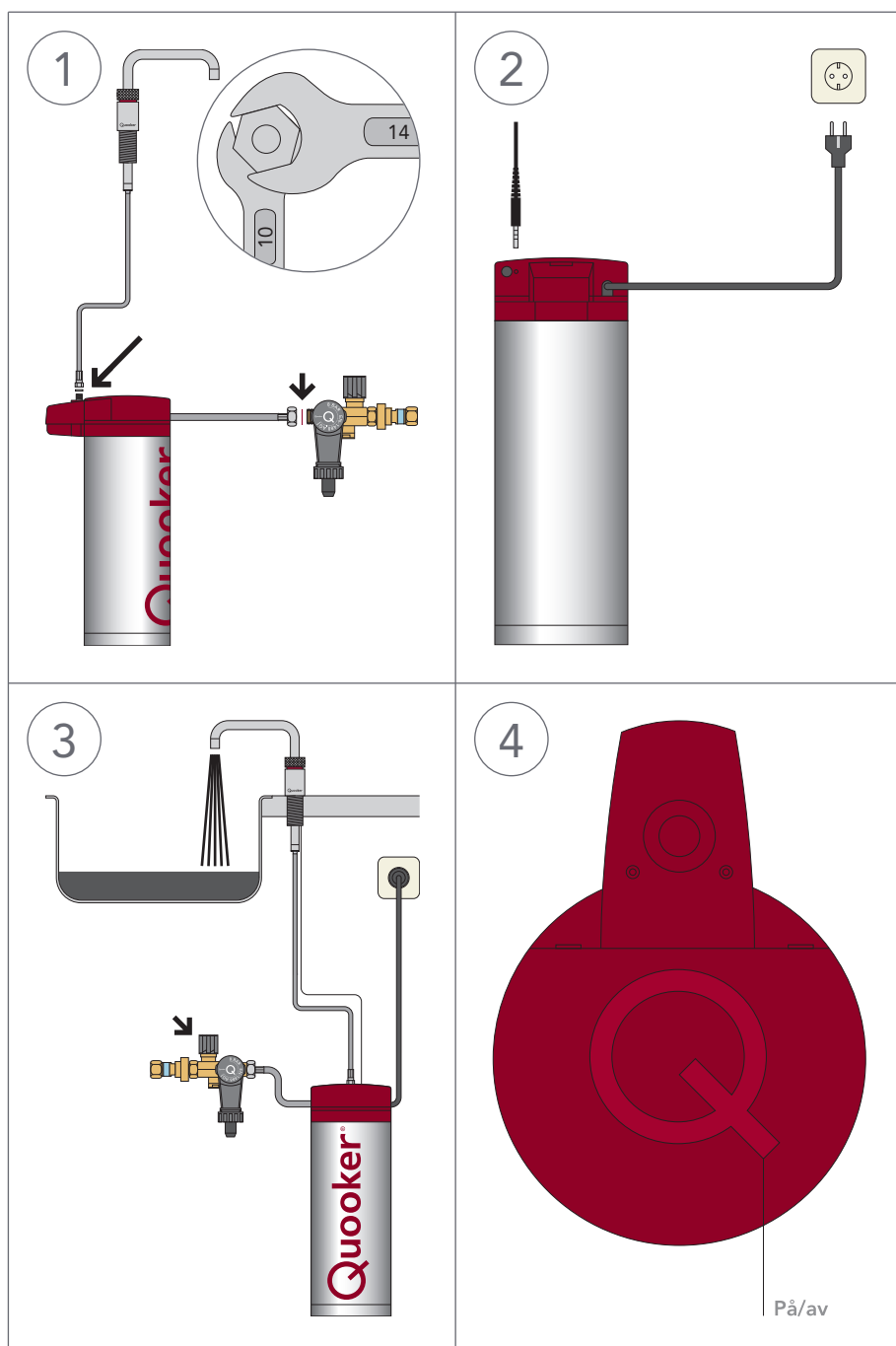
4 Slange på sikkerhetsventilen

La slangen henge og koble deretter den andre enden til trakten som sitter på sikkerhetsventilen. Dermed oppstår det en vannlås som forhindrer lukt fra avløpet. Når vannbeholderen varmes opp, drypper det vann fra sikkerhetsventilens trakt. Trakten skal være i forbindelse med luft for å forhindre oppbygging av trykk.

E₁

Koble til vannbeholder Nordic-kranen

- OBS! Start Quookeren først når beholderen er fylt med vann.
- Quooker-beholderen er utstyrt med en 3-polet strømkabel inkl. jord som skal kobles til i henhold til sterkstrømsreglementet. Quooker-beholdere skal kobles til et elektrisk anlegg som er sikret med minst 10 A. PRO7-VAQ skal sikres med minst 16 A.
- Nordic kokende-vannkran er utstyrt med en kontrollampe. Denne lampen viser om varmelementet varmer. Videre lyser lampen ved berøring for å advare om kokende vann.
- Hvis strømkabelen er skadet, skal den av sikkerhetsmessige grunner byttes av produsenten eller annen kvalifisert person.
- Q-en på toppen av beholderen er på/av-knappen.



1 Tilkobling av vannbeholder

Vannbeholderen plasseres på det valgte stedet og kobles til sikkerhetsventilen. OBS! Husk å bruke den medfølgende pakningen. På samme måte kobles den korte delen av slangene til koblingen ovenpå vannbeholderen med toppnøkkel 10 og 14.

2 Eltilkobling

Sett stikkkontakten i en passende kontakt. Koble vannbeholderen til en jordnet stikkontakt og start den først når vannbeholderen er fylt med vann.

3 Fyll vannbeholderen

Først åpnes Nordic-kranen. Nå åpner du hovedkranen og kranen på sikkerhetsventilen. Se etter lekkasjer. Skyll Quookeren gjennom i noen minutter til vannet er klart. Først vil det komme svart vann gjennom. Det er aktivt kullstoff fra filteret. Det er helt ufarlig.

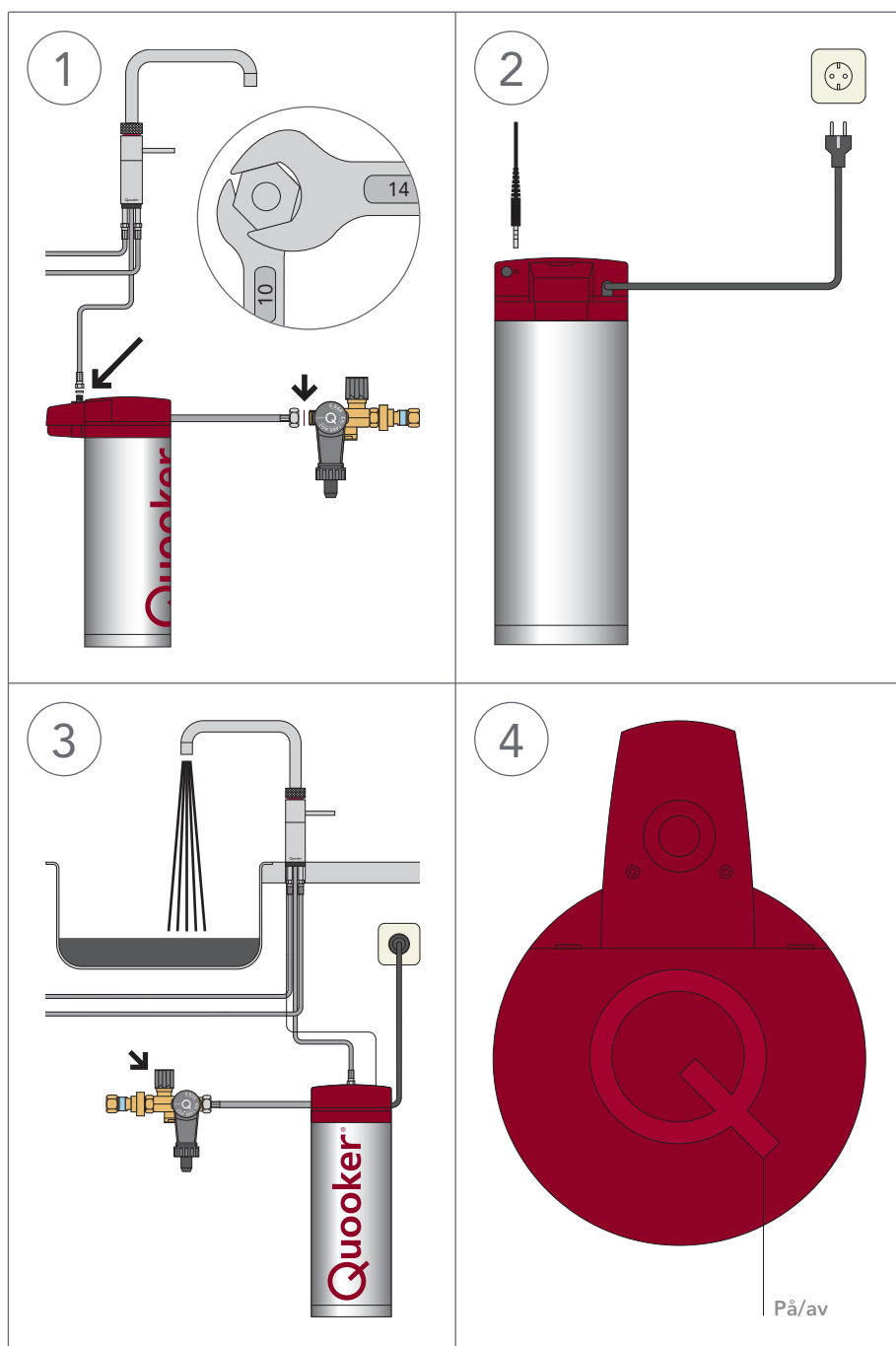
4 Start vannbeholderen

Når Quookeren er varmet opp første gang, skal den fulle mengden kokende vann tømmes ut gjennom kranen før bruk.

E₂

Koble til vannbeholder Fusion-kranen

- OBS! Start Quookeren først når beholderen er fylt med vann.
- Quooker-beholderen er utstyrt med en 3-polet strømkabel inkl. jord som skal kobles til i henhold til sterkstrømsreglementet. Quooker-beholdere skal kobles til et elektrisk anlegg som er sikret med minst 10 A. PRO7-VAQ skal sikres med minst 16 A.
- Fusion-kranen er utstyrt med en kontrollampe. Denne lampen viser om varmelementet varmer. Videre lyser lampen ved berøring for å advare om kokende vann.
- Hvis strømkabelen er skadet, skal den av sikkerhetsmessige grunner byttes av produsenten eller annen kvalifisert person.
- Q-en på toppen av beholderen er på/av-knappen.



1 Tilkobling av vannbeholder

Vannbeholderen plasseres på det valgte stedet og kobles til sikkerhetsventilen. OBS! Husk å bruke den medfølgende pakningen. På samme måte kobles den korte delen av slangene til koblingen ovenpå vannbeholderen med toppnøkkel 10 og 14.

2 Eltilkobling

Sett stikkkontakten i en passende kontakt. Koble vannbeholderen til en jordet stikkontakt og start den først når vannbeholderen er fylt med vann.

3 Fyll vannbeholderen

Først åpnes Fusion-kranen (dobbeltrykk/vri-knapp). Nå åpner du hovedkranen og kranen på sikkerhetsventilen. Se etter lekkasjer. Skyll Quookeren gjennom i noen minutter til vannet er klart. Først vil de komme svart vann gjennom. Det er aktivt kullstoff fra filteret. Det er helt ufarlig.

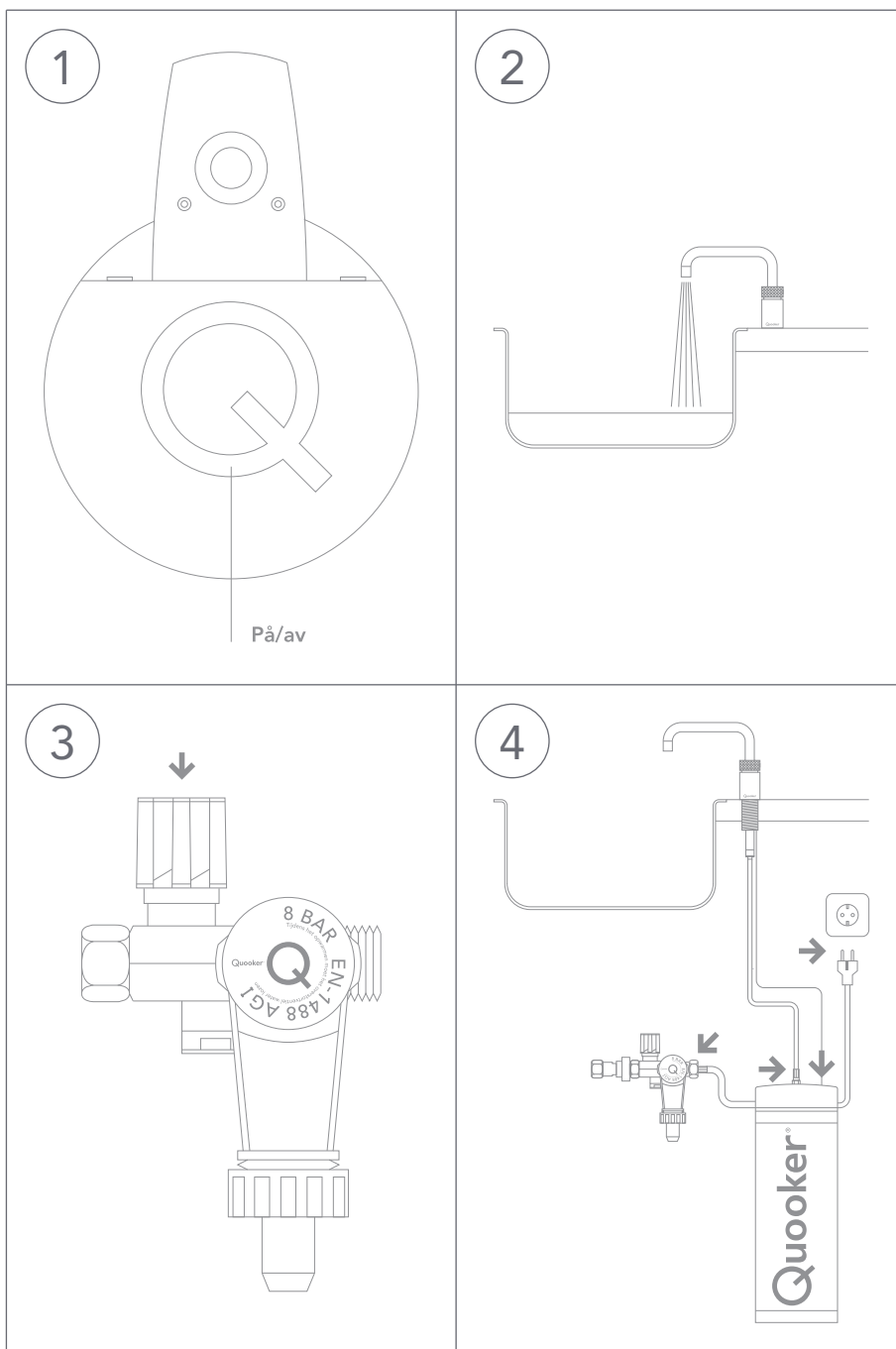
4 Start vannbeholderen

Når Quookeren er varmet opp første gang, skal den fulle mengden kokende vann tømmes ut gjennom kranen før bruk.

F

Demontering av vannbeholderen

- I tilfelle service.



1 Steng av

Steng av ved å trykke på Q-knappen ovenpå beholderen. La ledningen sitte i kontakten.

2 Tøm vannbeholderen

Vri kranen til kokende vann eller knappen til kokende vann på Fusion åpen og steng den igjen når vannet er kaldt. OBS! I starten er vannet veldig varmt.

3 Avbryt vanntilførselen

Steng hovedforsyningen eller stoppekranen på sikkerhetsventilen. Sjekk om Quookerens trykk er borte ved å åpne kranen til kokende vann eller knappen til kokende vann på Fusion-kranen igjen. Hvis alt er korrekt kommer det ikke vann ut lenger.

4 Demontering

Skru slangene løse og trekk ledningen ut av beholderen. Tøm beholderen ut i avløpet.

Samsvarserklæring

Quooker b.v., Staalstraat 13, 2984 AJ Ridderkerk (Holland) erklærer at produktene Quooker PRO3-VAQ E og PRO7-VAQ E er i overensstemmelse med betingelsene i følgende direktiver:

- 72/23/EEC Lavspenningsdirektivet (LVD)
- 89/336/EEC Direktivet om elektromagnetisk kompatibilitet (EMC)
- 97/23/EG Direktivet for trykkpåsett utstyr (PED)

og er i overensstemmelse med følgende standarder:

EN 60335-1:02 - A11:04 + A1:04

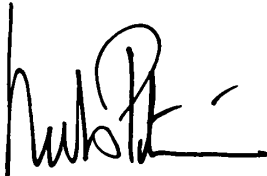
EN 60335-2-21:03 + A1:05

EN 60335-2-15:03

EN 50366:03 (Elektromagnetiske felt)

Enheten er ikke beregnet å brukes av personer (herunder barn) med nedsatte fysiske, sensoriske og mentale evner (KEMA-merket).

Nederland, Ridderkerk, 19-08-2008



Niels Peteri, Direktør



www.quooker.no